

LA NOUVELLE ADRESSE **2**

COMMUNE DÉLÉGUÉE **5**



La Boissière-sur-Èvre • Chaudron-en-Mauges • La Chaussaire
Le Fief-Sauvin • Le Fuilet • Montrevault • Le Puiset-Doré • St Pierre-Montlimart
St Quentin-en-Mauges • St Rémy-en-Mauges • La Salle-et-Chapelle-Aubry

AGENDA

LUNDI 04 JUILLET / 19H00

Conseil municipal au Vallon d'or à St-Pierre-Montlimart

Du 06 JUILLET AU 26 AOÛT

Animations par la Barbo'team à la Barbotine au Fuilet (p. 3)

DIMANCHE 10 JUILLET

12^e marché de potiers à la Maison du potier au Fuilet

MERCREDI 20 JUILLET

Visite du GIE L'argile au Fuilet avec la commission Èvre et bocage. Réservation au 02 41 70 90 21.

MERCREDI 27 JUILLET

Grenier à contes dans les bibliothèques de St-Pierre et Montrevault

LUNDI 29 AOÛT / 20H30

Conseil municipal au Vallon d'or à St-Pierre-Montlimart

À l'ère du numérique, l'adresse demeure une information déterminante. Elle est de plus en plus traitée informatiquement dans des dossiers administratifs, pour n'importe quelle inscription, ou des commandes par Internet. Une adresse exacte est essentielle, non seulement pour l'acheminement du courrier et des colis, mais aussi pour l'orientation des secours, des GPS...

Force est de constater que la création de Montrevault-sur-Èvre va modifier les habitudes. Si les codes postaux ne changent pas (voir p. 2), tous les habitants doivent indiquer Montrevault-sur-Èvre ensuite. Et il faut rajouter une ligne avec le nom de la commune déléguée avant le code postal. C'est la condition *sine qua non* pour que le courrier soit bien aiguillé.

Pourquoi n'y a-t-il pas un seul

code postal pour la commune nouvelle ? Parce qu'un code postal n'épouse pas forcément le périmètre d'une commune, mais celui d'un bureau de distribution de La Poste. Depuis 1972, la France compte environ 6000 codes postaux pour 36000 communes. Au sein d'un même code postal, la mention de la commune déléguée permet donc de différencier les rues homonymes.

Montrevault-sur-Èvre a lancé des démarches pour informer les différents organismes de ces changements, mais nous nous heurtons souvent à un mur informatique. La mise à jour des logiciels prend du temps. Nous faisons notre maximum pour que les désagréments disparaissent au plus vite.

*Denis Raimbault
Adjoint à l'aménagement,
l'urbanisme et l'habitat*

Édito



POUR UNE ADRESSE EXACTE



Une adresse peut compter jusqu'à six lignes. L'avant-dernière doit mentionner la commune déléguée. Exemples.

Christian MARTIN
3 rue des Noisetiers
Le Fuiet
49 270 MONTREVAULT-SUR-ÈVRE

M. et Mme BLANC
15 rue de la Soie
Le Puiset-Doré
49 600 MONTREVAULT-SUR-ÈVRE

SARL entreprise
ZA Le Verret
18 impasse des Tilleuls
La Chaussaire
49 600 MONTREVAULT-SUR-ÈVRE

Jean DURAND
Lieu-dit Chantepie
Le Fief-Sauvin
49 600 MONTREVAULT-SUR-ÈVRE

Société X
24 avenue de l'Èvre
Montrevault
49 110 MONTREVAULT-SUR-ÈVRE

M. et Mme Moreau
Lieu-dit La Gagnerie
La Salle-et-Chapelle-Aubry
49 110 MONTREVAULT-SUR-ÈVRE

Céline CHÉNÉ
Place de l'Église
La Boissière-sur-Èvre
49 110 MONTREVAULT-SUR-ÈVRE

Martine et Claude Pineau
Lieu-dit La Coudray
Saint-Rémy-en-Mauges
49 110 MONTREVAULT-SUR-ÈVRE

Julie ROUSSEAU
Appt 16
Résidence Les Glycines
86 rue d'Anjou
Saint-Pierre-Montlimart
49 110 MONTREVAULT-SUR-ÈVRE

LOISEAU Serge
Bâtiment C
4 place de la Mairie
Chaudron-en-Mauges
49 110 MONTREVAULT-SUR-ÈVRE

Franck CHEVALIER
chez Thomas CHAUVEAU
Chemin des Lilas
Saint-Quentin-en-Mauges
49 110 MONTREVAULT-SUR-ÈVRE



La norme (tri postal effectué par lecture des lignes 6 à 1):
1 - identité du destinataire
2 - complément d'identification du point de remise : N° appartement ou boîte aux lettres, escalier, couloir, étage
3 - complément d'identification du point géographique : entrée, tour, immeuble, bâtiment, résidence...
4 - numéro et libellé de la voie ou lieu-dit
5 - commune déléguée
6 - code postal et localité de destination
Attention ! 3 codes postaux pour Montrevault-sur-Èvre

UNE RÉFLEXION SUR DES NUMÉROS

La commune nouvelle étudie l'identification de chaque habitation des lieux-dits par un numéro. Celui-ci serait un élément distinctif supplémentaire dans l'adresse car chaque commune déléguée se verrait attribuer une centaine différente. L'heure est au recensement. La décision interviendra d'ici la fin de l'année.

ET SUR INTERNET ?

Les mêmes règles s'appliquent, mais tous les logiciels ne respectent pas la norme. Certains ne disposent pas d'assez de lignes, d'autres ne proposent pas Montrevault-sur-Èvre dans le menu déroulant des codes postaux. Il va falloir un peu de patience pour que toutes les bases de données soient à jour. Par exemple pour la carte grise, conservez le courrier d'accompagnement tant que le service ne prévoit pas de 5^e ligne. Les contraintes informatiques ralentissent la mise en oeuvre effective des nouvelles adresses.

MINI BAL AVEC LE RAM

Le Relais d'Assistantes Maternelles (RAM) a fêté la musique mardi 21 juin en conviant une trentaine d'assistantes maternelles, habituées des matinées rencontres. L'intervenante musicale, Claire Baumard, a enchaîné les chansons, passant d'un instrument à l'autre, pour le plus grand plaisir des 55 bambins. Le RAM informe les assistantes maternelles et les parents sur les modes de garde sur rendez-vous au 02 41 70 97 05 ou ram@cc-montrevault.fr

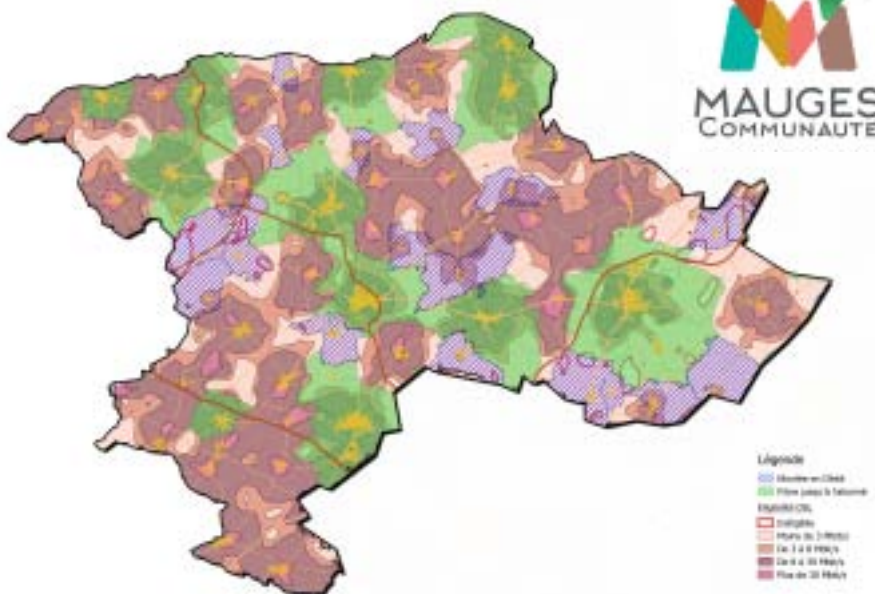




NUMÉRIQUE : AMBITIEUX PROGRAMME D'INVESTISSEMENT

Réduire la fracture numérique pour que tous les habitants des Mauges aient un bon accès à internet, tel est l'objectif numérique des élus pour le territoire.

Pour y répondre, l'agglomération a voté, dans le cadre du schéma numérique départemental, un projet d'investissement de 35,8 millions d'euros (dont 16,3 millions à charge de Mauges communauté) pour le déploiement du très haut débit d'ici à 2022. Ce programme prévoit d'équiper 49 % du territoire en fibre optique et de procéder à une montée en débit sur le réseau cuivre existant, pour une couverture optimale sur le territoire. Un scénario qui privilégie ainsi l'équilibre entre les communes nouvelles tout en s'inspirant de la logique des polarités définies dans la stratégie de développement du Schéma de Cohérence Territoriale (SCoT).



LOCAUX NEUFS

La nouvelle périscolaire de La Chaussaire a été inaugurée samedi 11 juin. Au Fuilet, la première pierre de l'extension scolaire a été posée vendredi 17 juin.

La Chaussaire.

Le nouveau bâtiment de 157m², peut accueillir 34 enfants. Une grande salle d'activités modulable, une cour aménagée avec une structure jeux et un coin pelouse font actuellement le bonheur d'une vingtaine d'enfants.



Le Fuilet.

Le groupe scolaire La Trézénne est en travaux pour 18 mois. Une extension est réalisée avant la réhabilitation de l'ancienne école.



LA BARBO'TEAM VOUS ATTEND !

Il y a deux bonnes raisons de choisir la Barbotine pour vous baigner cet été. D'abord, deux surveillants seront présents l'après-midi à partir de 14h15, du mardi au dimanche. Ensuite, les services de Montrevault-sur-Èvre se mobilisent pour vous proposer trois à quatre animations gratuites chaque semaine. Découvertes de sports, de jeux ou de livres sont au programme.

TRANQUILLITÉ VACANCES.

Vous partez en vacances? Vous pouvez demander la surveillance de votre domicile par les services de gendarmerie ! Pour bénéficier du dispositif "Opération tranquillité vacances", rendez-vous à la brigade de gendarmerie de Montrevault. Formulaire à compléter sur www.prefecturedepolice.interieur.gouv.fr

OFFRE D'EMPLOI.

Montrevault-sur-Èvre recrute des animateurs pour la mise en place des temps d'activités péri-éducatifs (TAP), du 1er septembre 2016 au 07 juillet 2017. Les candidatures sont à adresser à Monsieur le Maire. Le détail de l'offre est visible sur www.montrevaultcommunaute.fr/rubrique "Présenter-connaître". Renseignement : 02 41 70 96 91

SÉJOUR NEIGE.

Le service jeunesse organise un séjour autonomie à la neige du 13 au 18 février 2017. Il reste des places pour les jeunes nés entre 1999 et 2002. Départ en direction des Pyrénées la nuit du 12 au 13. Contact : service jeunesse au 02 41 70 95 89 ou par mail à jeunesse@cc-montrevault.fr

HAIES.

Si vous avez un projet de haie champêtre, contactez Montrevault-sur-Èvre pour bénéficier éventuellement d'aides au 02 41 30 02 65 ou services.techniques@cc-montrevault.fr

Prochaine parution : Septembre 2016
Directeur de publication : Alain Vincent
Rédaction : Service communication de Montrevault-sur-Èvre
Conception : Ignis communication
2 rue Arthur Gibouin - BP 10024 Montrevault
49 117 MONTREVAULT-SUR-ÈVRE CEDEX
Tél. 02 41 30 02 65 - Fax : 02 41 30 03 99
www.montrevaultcommunaute.fr



BREF ET PRATIQUE



UN SERVICE POUR L'URBANISME



Sous la responsabilité d'Isabelle Vitrai (à gauche), Élodie Chevalier et Marion Boré accueillent les usagers.

Depuis janvier, Montrevault-sur-Èvre est dotée d'un service spécialisé en urbanisme. Ce guichet unique est basé à la mairie déléguée de Saint-Pierre-Montlimart. Deux agents renseignent les habitants sur les démarches administratives à effectuer et s'assurent de la conformité du dossier avant son instruction par

Mauges communauté. Chaque projet, soumis à une réglementation spécifique, requiert la délivrance d'une autorisation d'urbanisme.

Aussi, nous rappelons qu'une demande de déclaration préalable est obligatoire pour tous travaux de réhabilitation, de construction ou de modification de faible importance : changement des matériaux extérieurs (toiture, ouverture, rénovation de façade), clôture, préau, pergola, abri de jardin... Vous pouvez vous procurer les formulaires de demandes en mairie déléguée ou sur Internet.

www.service-public.fr/particuliers/vosdroits/N319

Horaires d'ouverture: Lundi de 13h30 à 17h30 (sauf du 01/08/16 au 10/09/16); du mardi au vendredi de 9h à 12h et de 13h30 à 17h30; samedi de 9h à 12h. Fermé les mardis matins 02/08 et 09/08 uniquement.

INTERDICTION DE BRÛLER LES DÉCHETS

Un arrêté préfectoral de 2013 interdit aux particuliers, aux collectivités et aux entreprises de brûler à l'air libre tout type de déchets, même les végétaux issus de taille de haie, d'entretien des massifs...

Au-delà des possibles troubles de voisinage (nuisances d'odeurs ou de fumées) et des risques d'incendie, le brûlage des déchets verts augmente la pollution atmosphérique. Ces déchets végétaux doivent être valorisés par le compostage, le paillage ou la collecte en déchetterie.

MONTREZ VOTRE RÉGION AU MONDE ENTIER !

Wikipédia, encyclopédie libre et universelle, permet de valoriser vos photographies et de mettre en avant Montrevault-sur-Èvre grâce à l'«été des villes et villages français Wikipédia». Monuments historiques et religieux, curiosités naturelles, artisanat et gastronomie locaux, fêtes et manifestations illustreront les articles wikipédia de notre territoire si vous partagez vos photos. Prenez contact auprès de l'Office de Tourisme Une autre Loire et envoyez vos plus beaux clichés avant le 31 août à l'adresse suivante: ot@uneautreloire.fr.

En savoir plus sur etedesvilleswikipedia.fr

L'Écho silvanois



La classe de moyenne section en pleine représentation



KERMESSE DE L'ECOLE

Le 18 juin dernier se déroulait la kermesse de l'école Notre Dame.
Cette année l'environnement en était le thème.



Les 8 classes de l'école Notre Dame ont présenté un spectacle tout en couleurs sur la protection de la nature et les bons gestes écocitoyens.
Les stands de jeux ont permis aux enfants de s'amuser en famille.
Le repas et la soirée ont conclu cette manifestation festive.

Frédéric Guimbretière



FETE DE LA MUSIQUE

Une fête de la musique réussie malgré un temps capricieux



Les groupes Akene, Vibrass, the other side et notre groupe de transition formé par Baptiste William et Typhanie ont animés la soirée
Sonorisation : David Vigneron du groupe SPPEC

Malgré une météo incertaine, il a cependant été décidé de maintenir la fête de la musique sur le parking de l'Èvre.

Celle-ci s'est déroulée dans une ambiance festive tout au long de la soirée, et nous sommes très satisfaits du bon déroulement, avec une bonne participation des sylvanois, que nous remercions.

Merci également aux artisans commerçants : Laurent Boisson service, Franck Sourice, Le bar « Le Fief », la municipalité, ainsi que Claude Sourice pour le matériel fourni.

Nous invitons des groupes de musique à se manifester pour participer à la fête de la musique 2017.



L'Association Fêtez le Son.

COMITE DE JUMELAGE

VOUS AVEZ 11 ANS OU PLUS ?

Du 18 au 22 juillet, le service enfance-jeunesse de Montrevault-sur-Èvre organisera la réalisation d'une fresque sur la commune déléguée du Fief-Sauvin.

Vous avez un peu de temps à offrir et un minimum de talent en peinture ? N'hésitez pas à rejoindre le groupe. Ouvert à tous les âges. Inscription en mairie déléguée.

Le 11 juin, nous avons eu le plaisir d'accueillir une délégation de Thésée.

A leur arrivée, la journée a débuté par un moment d'accueil avec un vin d'honneur offert par la mairie. Dans l'après midi, la visite du village du potier du Fiolet, puis le Mont Glone à Saint Florent le Vieil.

Ils sont repartis le dimanche matin pour le Puy du Fou. A bientôt pour une prochaine rencontre.





VIE ASSOCIATIVE



MOTO CROSS

Cette année, le Moto Club des Mauges organisera le motocross le 03 juillet 2016. Les épreuves se dérouleront de 08h à 19h.

l'entrée est GRATUITE.

230 pilotes s'affrontent dans 4 catégories.

Une nouvelle catégorie vient s'ajouter cette année : l'école de conduite, des pilotes de 6 à 12 ans effectuent une démonstration entourée d'éducateurs.

Les deux jeunes pilotes du club Thibault ROTHUREAU du Fief-Sauvin et Calvin BARRAUD de Gesté en feront partie.

Bar / Restauration sur place.

Nous remercions tous les sponsors et bénévoles participant à cette journée.

Jérôme ABÉLARD, président du MC Mauges.



Thibault ROTHUREAU

PÈLERINAGE DES AFN

Du 2 au 7 juin, 2 cars de Montrevault-sur-Evre, dont 13 personnes du Fief-Sauvin ont participé au pèlerinage rencontre des anciens combattants qui a lieu tous les 2 ans à Lourdes.

Ce pèlerinage est le 2ème plus important en nombre.

Les temps forts de ce pèlerinage sont :

- La cérémonie d'ouverture qui fût

très émouvante

- Les moments de convivialité, notamment à la prairie sous la tente des retrouvailles.

- La photo du pèlerinage, après la réalisation de la croix du Sud humaine qui a rassemblé des milliers d'anciens combattants sur le parvis de la Basilique du Rosaire.

Durant ce pèlerinage, une journée a été consacrée au tourisme.



FAMILLES RURALES

L'association Familles Rurales organise des cours de gym tonic et zumba à la Maison Commune de Loisirs:

Gym Tonic: le mercredi de 18h45 à 19h45.

Cours découverte:

-le 14 Septembre

-et le 21 Septembre

Zumba. Cours le mardi de 20h15 à 21h15.

Cours découverte le 6 Septembre

Renseignements auprès de Nadège Gaultier au 06.78.91.70.20 ou 02.41.71.15.43

ou par mail à aymeric.girard@orange.fr

Familles Rurales : PÉRISCOLAIRE les 1000 pattes

Pour les inscriptions de l'année scolaire 2016/2017, des permanences seront assurées:

- mardi 30 août de 15h30 à 18h30

- et mercredi 31 août de 15h à 19h.

Contact: 02.41.63.96.51 ou mail: perilefief@laposte.net

ÉTAT CIVIL

Naissances

Lucas FLAIRE le 1er juin -
Le Grand Verger
Lucile CARRE le 2 juin -
18 impasse des Bourreliers
Paula GENIOLE le 19 juin -
La Porchetière
Inaya MILLET le 20 juin -
12, rue des Noëllets

Mariages

PETITEAU Eric et LAMEIRINHAS
RIBEIRO Emilie - le 18 juin

Décès

MOREAU Jean-Marie- le 20 juin
- 74 ans

AGENDA

DIMANCHE 3 JUILLET

Moto Cross à La
Treugnardière

SAMEDI 16 JUILLET

Permanence Amitié Loisirs
Abstinence - Salle des
Associations

SAMEDI 20 AOÛT

Permanence Amitié Loisirs
Abstinence - Salle des
Associations

CONGÉS D'ÉTÉ POUR VOS COMMERCES

Viveco: fermé à partir du
23/07 à 13h, réouverture le
16/08

Salon Inven'tif: Fermé à
partir du jeudi 4/08 inclus,
réouverture le jeudi 18/08

Bar des sports: Fermé le
12/08 au soir, réouverture le
23/08 à 9h



INFOS PRATIQUES



RECHERCHE CORRESPONDANT OUEST FRANCE

Ouest-France recherche un(e) correspondant(e) pour rendre compte de l'actualité de la commune. Cette activité, indépendante et ponctuelle, ne peut constituer qu'une activité d'appoint qui donne lieu au versement d'honoraires. La pratique de la photo est nécessaire.

Les personnes intéressées peuvent prendre contact avec la rédaction de Cholet, 15, rue du Bourg-Baudry, en téléphonant au 02 41 49 01 60, ou par courriel : redactioncholet@ouest-france.fr

PLAN CANICULE

Un registre destiné à identifier les personnes vulnérables et/ou isolées est ouvert. Dans le cadre du plan canicule, les personnes qui le désirent sont invitées à s'inscrire dans leur mairie déléguée. Ce registre permettra aux services communaux de s'enquérir de leur état de santé en cas d'épisode de forte chaleur. Un numéro d'information national est disponible de 9 h à 19 h : 0 800 06 66 66.

BALAYAGE DES BOURGS

Vendredi 22 Juillet (matinée): rues des sorbiers, de la foulonnière, des jonquilles, du muguet, de la taupinerie et du 13/12/1978

Vendredi 26 Août (matinée): rues de l'èvre, prieuré, beau-soleil, charmilles, général Simon, mimosas, bon accueil, place Notre-Dame, rues de la forêt, l'avenir, allées des érables, des hêtres, chênes et tilleuls, rues du camp de César, tisserands et de l'aubinière.

RECENSEMENT

Dans le cadre des obligations de service national, les filles et garçons âgé(e)s de 16 ans doivent se faire recenser à la Mairie déléguée, sur présentation du livret de famille et d'une carte d'identité.

HORAIRES D'ÉTÉ MAIRIE DÉLÉGUÉE (JUILLET & AOÛT)

Lundi : 13h30-17h30

Du mardi au samedi : 9h00-12h00

Fermeture les samedis 30 Juillet, 6 et 13 Août

Selon votre besoin, vous pouvez vous rendre dans une autre mairie déléguée ou à l'hôtel de ville de Montrevault-sur-Èvre (2, rue Arthur-Gibouin à Montrevault).

Prochaine parution : 1re semaine de septembre

Si vous souhaitez diffuser une information dans ce support mensuel, nous vous prions de faire parvenir textes et photos à la mairie déléguée avant le 15 du mois précédent.

Merci aux commerçants et structures qui nous distribuent. Si vous souhaitez recevoir cette lettre d'information par mail, envoyez une demande à mairie.lefiefsauvin@cc-montrevault.fr ou au 02 41 70 20 08 le lundi de 13h30 à 17h30 et du mardi au samedi de 9h00 à 12h00.